

चरण 1a को लागि NH COVID-19 खोप विनियोजनका मार्गदर्शनहरू फेब्रुअरी 5, 2021

(रातोमा भएका परिवर्तनहरू)

NH ले जोखिम अवस्थामा भएका मानिसहरूलाई उत्पादकहरूबाट खोपहरूको प्रारम्भिक हिस्सा दिने लक्षित गर्दै, खोप रोलआउटमा चरणबद्ध पहुँच लिँदै छ। यी जोखिम अवस्थामा भएका मानिसहरूले चरण 1a को अवधिमा खोप पाउनेछन्। अनुवर्ती चरणहरू छुट्टै कागजात, [NH COVID-19 खोप योजना](#) मा उल्लेख गरिएका छन्। यो कागजातको उद्देश्य भनेको चरण 1a मानिसहरूसम्बन्धी निर्णय लिने कुरामा सहायता गर्नु हो। पछिका चरणहरूसम्बन्धी मार्गदर्शन उपलब्ध भए अनुसार खुलासा गरिनेछ। खोपको प्रभावकारिता र सुरक्षा डाटा निरन्तर रूपमा देखिरहेको र राष्ट्रिय मार्गदर्शन विकसित भएको हुनाले यो कागजात गतिशील छ र परिवर्तन गर्न सकिन्छ। यो कागजातले निम्न उपलब्ध गराउँछ:

- चरण 1a भित्र तीनजना मानिसहरूको संक्षिप्त विवरण
- न्यू ह्याम्पशायरको चरण 1a विनियोजन योजनामा मानिसहरूको विस्तृत विवरण
- सीमित डोजको उपलब्धताको अवस्थामा खोप विनियोजनमा समावेश भएका रोजगारदाता र अन्य मानिसहरूका सिद्धान्तहरू

चरण 1a: सीमित डोजहरू उपलब्ध छन्, "जम्प स्टार्ट चरण"

न्यू ह्याम्पशायर सार्वजनिक स्वास्थ्य सेवा विभाग (DPHS) ले चरण 1a अन्तर्गत निम्न समूहहरू समावेश गर्छ: 1) अत्याधिक र मध्यम जोखिमका समूहहरूमा भएका जोखिममा भएका स्वास्थ्य कर्मचारीहरू; 2) आवासीय स्याहार सेटिङहरूमा वृद्ध वयस्कहरू; र 3) पहिलो उत्तरदायी व्यक्तिहरू। निम्न ग्राफिक तलका समूहहरूको अतिरिक्त विवरण भएका NH खोप विनियोजनको चरण 1a को संक्षिप्त विवरण हो:

जोखिममा भएका स्वास्थ्य कामदारहरू

अत्याधिक जोखिम: प्रत्यक्ष बिरामी स्याहार उपलब्ध गराउने र शारीरिक तरल पदार्थ वा एरोसोलहरूमा अनवरणको जोखिम भएका कर्मचारीलाई सहायता दिने फ्रन्ट लाइन क्लिनिकल कर्मचारी।

मध्यम जोखिम: अप्रत्यक्ष वा सीमित बिरामी सम्पर्क भएका कर्मचारी।

आवासीय स्याहार सेटिङहरूमा भएका वृद्ध वयस्कहरू

दीर्घकालीन स्याहार सुविधाहरू (LTCF), दक्ष नर्सिङ (SNF) र सहायता प्रदान गरिएको बसोबासका सुविधाहरू (ALF) का निवासीहरू।

पहिलो उत्तरदायी व्यक्तिहरू

आगलागी र EMS: सबै निजी, सार्वजनिक र स्वयंसेवी आगलागी तथा आकस्मिक चिकित्सकीय सेवाहरू (EMS) का कर्मचारी।

कानून प्रवर्तन: NH मा भएका सबै प्रमाणित वा शपथबद्ध कानून प्रवर्तनका अधिकारीहरू, पूरै वा आंशिक समय काम गर्ने कर्मचारी।* संघीय विनियोजनद्वारा नसमेटिएको संघीय कानून प्रवर्तन समावेश हुन्छ।

COVID-19 उत्तरदायी व्यक्तिहरू: COVID-19 परीक्षण गर्ने प्रयोगशाला कर्मचारी र नमूना सङ्कलन गर्ने कर्मचारी सहित सम्भावित बिरामी वा SARS-CoV-2 भाइरससँग सम्पर्क भएको NH COVID को प्रतिक्रिया भएका कर्मचारी।

*पछिको चरणमा समावेश गरिएका सुधारात्मक सुविधाहरूमा काम गर्ने अधिकारीहरूलाई समावेश गर्दैन।

चरण 1a भित्र भएका मानिसहरूको विवरण

I. जोखिममा भएका स्वास्थ्य कामदारहरू

न्यू ह्याम्पशायर DHHS मा निम्न जोखिममा भएका स्वास्थ्य कामदारहरूको खोप विनियोजनको रणनीतिको चरण 1a समावेश हुन्छन्:

- (1) SARS-CoV-2 प्रसारणको जोखिम उच्च भएका अवस्थाहरूमा काम गर्ने, वा
- (2) मृत्युदर र गम्भीर अस्वस्थताको उच्च जोखिममा भएका बिरामीहरूमा संक्रमण प्रसारण हुने उच्च जोखिममा हुने।

राष्ट्रिय विज्ञान, इन्जिनियरिङ र औषधि एकेडेमीहरू (NASEM) सँग अनुकूल रहेर, NH ले जोखिममा भएका स्वास्थ्य कामदारहरूलाई निम्न सहित **विभिन्न सेटिङहरूमा** बिरामीहरूको स्याहार गर्ने **क्लिनिसियन र अन्य कामदारहरू** भएका **सशुल्क वा भुक्तान नगरिने** स्वास्थ्य कामदारहरूको रूपमा व्याख्या गर्छ: तीव्र, पुनर्सुधार तथा मनोरोग अस्पतालहरू; एम्बुलेटरी तथा अत्यावश्यक स्याहार क्लिनिकहरू; डायलाइसिस केन्द्रहरू; रक्त, अङ्ग र तन्तु दानका सुविधास्थलहरू; नर्सिङ होम; र अन्य सेटिङहरू (तालिका 1 हेर्नुहोस्)। **यस समूहमा पारम्परिक स्वास्थ्य स्याहार भूमिकाहरू समावेश हुनेछन् तर क्लिनिकल स्याहार प्रक्रियाहरू गर्न सक्षम बनाउने औपचारिक विशेषीकृत चिकित्सा परीक्षण प्राप्त गरेका अन्य मानिसहरू पनि समावेश हुन सक्छन्। उदाहरणको लागि, विद्यालय पारा-पेशेवरहरूले यस्तो विशेषीकृत परीक्षण प्राप्त गरेको बाहेकका अन्य अवस्थामा उनीहरूलाई नियमित रूपमा यस स्वास्थ्य कामदारहरूको परिभाषामा समावेश गरिँदैन।** व्यक्तिले क्लिनिकल डिग्री प्राप्त गरेको हुनुपर्दैन तर COVID-19 खोप वितरण गर्ने वा प्रबन्ध मिलाउने औषधि बिक्रेता; प्लाज्मा तथा रगत दान कामदार; जनस्वास्थ्य नर्स; COVID-19 प्रयोगशाला कामदार र मोर्टिसियन, क्रियाकर्म गृह कामदार र अन्य मृत्यु स्याहार पेशेवरहरू जस्ता मानिसहरू सहित आफ्नो कामको अवधिमा बिरामीहरूसँग उचित रूपमा सम्पर्क रहिरहन अपेक्षित गरिन्छ।

तालिका 1: चरण 1a स्वास्थ्य कामदारहरूले काम गर्ने सेटिङहरू

सेटिङ	भूमिकाहरू ¹
तीव्र, पुनर्सुधार र मनोरोग अस्पतालहरू	बहु
नर्सिङ होम, सहायता प्रदान गरिएको बसोबासका सुविधाहरू	बहु
एम्बुलेटरी स्याहार सेटिङहरू	
एम्बुलेटरी तथा अत्यावश्यक स्याहार क्लिनिकहरू	बहु
डायलाइसिस केन्द्रहरू; रक्त, अङ्ग र तन्तु दानका सुविधास्थलहरू	बहु
अन्य सेटिङहरू	
K-12 विद्यालयहरू	विद्यालय नर्स
गृह स्वास्थ्य स्याहार	गृह स्वास्थ्य सहायता, व्यक्तिगत स्याहार सहायता, पेशागत थेरापिस्ट
अन्त्येष्टि सेवाहरू	शवलेपक, मोर्टिसियन, अन्त्येष्टि निर्देशक, व्यवस्थापक
खुद्रा पसलहरू	औषधि विक्रेता, औषधालय प्राविधिक
सुधार सुविधाहरू	चिकित्सक, नर्स
राज्यको COVID-19 आश्रय	कर्मचारी, यातायात प्रदायक
निको हुँदै गरेका व्यक्तिहरूका लागि सामूहिक घरहरू जसमा COVID-19 का केसहरूलाई आश्रय दिइन्छ	नर्स, अन्य चिकित्सा कर्मचारी
कमोरबिडिटीको उच्च जोखिम भएका व्यक्तिहरूको लागि सामूहिक घरहरू	नर्स, अन्य चिकित्सा कर्मचारी

¹ यो यी सेटिङहरूमा चरण 1a खोपको लागि भूमिकाहरूको पूर्ण सूची होइन। जागिर प्रकार्यले चरण 1a जोखिममा भएका स्वास्थ्य कामदारहरूको रूपमा योग्य हुने व्यक्तिहरू निर्धारण गर्नेछ।

खोपहरूको प्रारम्भिक आपूर्ति गम्भीर रूपमा सीमित हुने पूर्वानुमन अवस्थामा, DPHS ले जोखिममा भएका स्वास्थ्य कामदारहरूलाई अत्याधिक, मध्यम र न्यूनतम जोखिमको तीनवटा उप-वर्गमा थप समूह बनाएको छ। चरण 1a मा अत्याधिक र मध्यम वर्गहरू मात्र समावेश हुन्छन्:

- i. अत्याधिक जोखिम** –चरण 1a मा निम्न समावेश हुन्छन्: बिरामीलाई प्रत्यक्ष स्याहार उपलब्ध गराउने र शारीरिक तरल पदार्थ वा एरोसोलहरूमा अनवरणको जोखिम भएका कर्मचारीलाई सहायता गर्ने फ्रन्ट लाइन क्लिनिकल कर्मचारी (उदाहरण, ED, ICU, आकस्मिक स्याहार, श्वासप्रश्वास सम्बन्धी थेरापिस्ट, पेशागत औषधि, COVID-19 परीक्षण गर्ने कर्मचारी, वातावरणीय सेवा कर्मचारी, सुरक्षा, आदि)
- ii. मध्यम जोखिम** –चरण 1a मा निम्न समावेश हुन्छन्: बिरामीसँग अप्रत्यक्ष वा सीमित सम्पर्क भएका कर्मचारी (उदाहरण, PT/OT, खाद्यान्न डेलिभरी कर्मचारी, क्लर्क, अन-युनिट क्लर्क, COVID-19 प्रविष्टि स्क्रिनर, प्रत्यक्ष चिकित्सा दोभाषेहरू, बिरामी दर्ता, अस्पताल पार्किङ भ्यालेट, खोप लगाउने कामदारहरू, आदि)
- iii. न्यूनतम जोखिम** – चरण 1a मा निम्न समावेश हुन्छन्: कुनै अपेक्षित तालिकामा बिरामीसँग सम्पर्क नभएका प्रशासनिक वा अन्य कर्मचारी (उदाहरण, चिकित्सा रेकर्ड, अस्पताल प्रशासन, बिलिङ, खाना डेलिभर नगर्ने भान्सा कर्मचारी, गैर-COVID-19 प्रयोगशाला, आदि)। यी कामदारहरू स्वास्थ्यको आधारभूत संरचना व्यवस्थित गर्न महत्त्वपूर्ण छन्। यी कामदारहरूलाई चरण 1a पूरा हुनासाथ सम्भव भएसम्म छिटो खोप लगाइनेछ।

तलको तालिका 2 ले अस्पताल वा एम्बुलेटरी स्याहार सेटिङहरू भित्रका पेशाहरूका वर्गहरूलाई देखाउँछ जसले विशेष पेशाहरू र उनीहरूको जोखिम स्तरका उदाहरणहरूसहित जोखिममा रहेको स्वास्थ्य कामदारको परिभाषालाई सम्भावित रूपमा पूरा गर्छ। जोखिममा रहेको स्वास्थ्य कामदारलाई वर्गीकरण गर्ने यो अतिरिक्त तरिकाको कारण भनेको सामान्य मानव संसाधन स्रोतहरूका वर्गीकरणहरूसँग इन्टरफेसलाई सहज बनाउने हो। यी सेटिङहरूको प्रत्येक समूह भित्र पेशाहरूको पूर्ण सूची [परिशिष्ट A](#) मा उपलब्ध हुन्छ। जोखिम विभाजनलाई मार्गदर्शनको रूपमा समावेश गरिएको छ तर सन्दर्भ र कार्य सेटिङमा आश्रित छन् (उदाहरण, विशिष्ट रूपमा टाढाबाट काम गर्ने चिकित्सकहरूलाई "एकदमै न्यून जोखिममा" भएको विचार गर्नुपर्छ)। जोखिममा रहेका स्वास्थ्य कामदारहरूलाई खोप लगाउने निर्णयहरू लिन थप सहायताको लागि, [परिशिष्ट B](#) विचार गर्नुहोस्।

तालिका 2: व्यावसायिक वर्ग, उदाहरण र जोखिम स्तरहरू

वर्ग	उदाहरणका पेशाहरू	सुझाव गरिएको जोखिम स्तर
क्लिनिकल फ्रन्टलाइन कामदारहरू बिरामीसँग प्रत्यक्ष सम्पर्क भएका ती व्यक्तिहरू	चिकित्सक, परिचारिका, चिकित्सकको सहायता, गृह स्याहार कामदार	अधिकांश
गैर-क्लिनिकल फ्रन्टलाइन कामदारहरू बिरामीसँग प्रत्यक्ष सम्पर्क भएका ती व्यक्तिहरू	COVID-19 प्रयोगशालामा काम गर्ने व्यक्ति, सुरक्षा गार्डहरू, भवन सरसफाई गर्ने कामदारहरू	अधिकांश
अन्य क्लिनिकल बिरामीसँग केही प्रत्यक्ष बिरामी सम्पर्क भएको ती व्यक्ति	पेशागत थेरापिस्ट, मनोवैज्ञानिक, निदानात्मक प्राविधिज्ञ, सामाजिक कामदारहरू	मध्यम
खाना/खुद्रा बिरामीसँग केही प्रत्यक्ष बिरामी सम्पर्क भएको ती व्यक्ति	खाद्य डेलिभरी कर्मचारी, खुद्रा फार्मासिस्टहरू	मध्यम
खाना/खुद्रा बिरामीसँग सम्पर्क नभएका ती व्यक्तिहरू	कुक, कोषाध्यक्ष, खाना तयार गर्ने कामदार, भाँडा धुने कामदारहरू	सबैभन्दा कम
अन्य गैर-क्लिनिकल बिरामीसँग सम्पर्क नभएका ती व्यक्तिहरू	मर्मत-सम्भार कामदार, जैविक वैज्ञानिक, प्रेषकहरू	सबैभन्दा कम
प्रशासनिक, लेखा सम्बन्धी र वित्तीय सेवाहरू	मानव संसाधन व्यवस्थापक, बिलिङ जाँच, बजेट विश्लेषक	सबैभन्दा कम

बिरामीसँग सम्पर्क नभएका ती व्यक्तिहरू		
कम्प्युटर/IT बिरामीसँग सम्पर्क नभएका ती व्यक्तिहरू	कम्प्युटर समर्थन विशेषज्ञ, डाटाबेस प्रशासक, डाटा प्रविष्टि कामदार	सबैभन्दा कम

II. निवासीय स्याहार सेटिङहरूमा वृद्ध वयस्कहरू

NH को वयस्क निवासीय स्याहार सेटिङहरूमा COVID-19 को असङ्गत प्रभावको कारण NH मा चरण 1a का निवासीय सेटिङहरूका वृद्ध वयस्कहरू समावेश हुन्छन्। यो जनसङ्ख्यामा दुईवटा उप-समूहहरू समावेश हुन्छन्:

- 1) दीर्घकालीन स्याहार सुविधा (LTCF) र कुशल नर्सिङ सुविधा (SNF) का निवासीहरू
- 2) सहायता प्रदान गरिएको सुविधा (ALF) निवासीहरू

यी सेटिङहरूको कर्मचारीलाई माथिको जोखिममा रहेका कामदारहरू मानिन्छ र चरण 1a मा खोप पनि प्राप्त गर्नुहुनेछ। LTCF को रूपमा समान क्षेत्रहरूमा बस्ने ती व्यक्तिहरूसहित स्वतन्त्र जीवनयापनका सुविधाहरूमा बस्ने वृद्ध वयस्कहरूलाई उनीहरूको निवास गैर-एकीकृत भएको र NH मा असङ्गत प्रभाव नपारेको कारण 1a पछि खोप लगाइनेछ।

III. पहिलो उत्तरदायी व्यक्तिहरू

पहिलो उत्तरदायी व्यक्तिहरूलाई निम्नानुसार परिभाषित गरिन्छ:

- **अग्नि र आपतकालीन चिकित्सा सेवाहरू (EMS):** सबै निजी, सार्वजनिक र स्वयंसेवी अग्नि र EMS कर्मचारी जसको जागिर प्रकायले उनीहरूलाई COVID-19 को अनावरणको उच्च जोखिममा राख्दछ
- **कानून प्रवर्तन:** पूर्णकालीन वा आंशिक समय काम गर्ने भएतापनि NH का सबै प्रमाणित वा शपथ लिइएका कानून प्रवर्तन अधिकारीहरू जसको जागिर प्रकायमा बारम्बार सार्वजनिक सम्पर्क समावेश हुन्छ। यसमा NH मा काम गर्ने संघीय कानून प्रवर्तन कर्मचारी समावेश हुन्छ जसलाई संघीय कार्यक्रमहरूबाट खोप लगाइनेछैन। यसमा सुधारात्मक सुविधाहरूमा काम गर्ने अधिकारीहरू समावेश हुँदैनन् जुन पछिको चरणमा समावेश गरिएको हो। यसले गैर-क्लिनिकल स्थानहरू (उदाहरण, खुद्रा व्यापार सुविधास्थल, शैक्षिक संस्थाहरू) मा सुरक्षा कर्मचारी समेट्दैन।

खोपहरूको प्रारम्भिक आपूर्तिहरू गम्भीर मात्रामा सीमित गरिने पूर्वानुमान अवस्थामा, DPHS ले जोखिममा रहेका पहिलो उत्तरदायी व्यक्तिहरूलाई तीन उप-वर्गहरू, अत्याधिक, मध्यम र न्यूनतम जोखिममा थप वर्गीकृत गरेको छ। चरण 1a मा अत्याधिक र मध्यम वर्गहरू मात्र समावेश हुन्छन्:

- I. **अत्याधिक जोखिम – चरण 1a मा समावेश भएका पहिलो उत्तरदायी व्यक्तिहरू ती हुन्, जसलाई उनीहरूको पेशागत भूमिकाको कारणले बिरामीसँग प्रत्यक्ष सम्पर्कमा रहने अपेक्षित गरिन्छ।**
- II. **मध्यम जोखिम – चरण 1a मा समावेश भएका पहिलो उत्तरदायी व्यक्तिहरू ती हुन्, जसलाई उनीहरूको पेशागत भूमिकाको कारणले बिरामीसँग अप्रत्यक्ष सम्पर्कमा रहने अपेक्षित गरिन्छ। यी पहिलो उत्तरदायी व्यक्तिहरूले प्रत्यक्ष बिरामी सम्पर्क/स्याहार प्रदायकहरूलाई सहायता उपलब्ध गराउँछन्।**
- III. **न्यूनतम जोखिम – चरण 1a मा समावेश गरिसकेपछि बाँकी बचेका पहिलो उत्तरदायी व्यक्तिहरू। यी कामदारहरू परिचालन आधारभूत संरचना कायम राख्नको लागि महत्त्वपूर्ण छन्। यी कामदारहरूलाई चरण 1a पूरा हुनासाथ सम्भव भएसम्म छिटो खोप लगाइनेछ।**

NH COVID-19 उत्तरदायी व्यक्तिहरू: सार्वजनिक र निजी क्षेत्रका संस्थाहरूको दायराको महामारी प्रतिक्रियामा सहभागी हुने व्यक्तिहरू जुन आफ्नो विशिष्ट जागिर प्रकायको कारण COVID-19 को प्राप्तिको उच्च जोखिममा छन्। यसमा खोप लगाउने व्यक्ति, परीक्षण एकाइहरू, नमूना सङ्कलनकर्ता, COVID-19 बिरामी र उनीहरूको नजिकका सम्पर्क व्यक्तिहरूसँग सम्पर्कमा भएका सार्वजनिक स्वास्थ्य कर्मचारी र COVID-19 प्रयोगशाला कर्मचारी समावेश छन्।

चरण 1a भित्र व्यक्तिहरूको प्राथमिकता

पहिले, "मध्यम खालको जोखिम" भन्दा अगाडि "एकदमै जोखिम" को रूपमा योग्य हुने जोखिममा रहेका स्वास्थ्य कामदारहरू र पहिलो उत्तरदायी व्यक्तिहरूलाई खोप लगाउने प्रबन्ध मिलाउनुहोस्। फेरि, जोखिम विभाजन जागिर प्रकार्य र कार्य सेटिङमा व्यापक रूपमा आश्रित छन्।

त्यसपछि दुवै पेशागत र व्यक्तिगत जोखिममा आधारित कर्मचारीलाई प्राथमिकता दिनुहोस्। तल देखाइएका वर्गहरू प्राथमिकताको अर्डरमा सूचीबद्ध गरिएको छैन तर चरण 1a मा प्राथमिकताका विचारहरू सुझाव गर्नुहोस्। यी निम्न कुरा समावेश हुन्छन् तर कर्मचारीमा सीमित हुँदैनन्:

- चिकित्सा अवस्थाहरूको उच्च जोखिममा रहेको (जसले खुलासा गर्ने छनोट गर्नुहुन्छ)
- 65 वर्ष भन्दा बढी उमेरको
- COVID-19 एकाइहरूमा काम गर्ने
- प्रत्यक्ष बिरामी स्याहार उपलब्ध गराउने
- अपर्याप्त PPE बिना काम गर्नुपर्ने
- जातीय र प्रजातीय अल्पसङ्ख्य समूहहरूमा भएका व्यक्तिहरू जस्ता COVID-19 द्वारा असङ्गत रूमा प्रभावित व्यक्तिहरू
- पछिल्लो 90 दिनमा COVID-19 पुष्टि भएका।

परिशिष्ट A: स्वास्थ्य स्याहार सेटिडहरू भित्र कामदारहरूको विशिष्ट पेशाहरू

यो तालिका माथिको **तालिका 2** को विस्तारित संस्करण हो। यो तालिकामा स्वास्थ्य स्याहार सेटिडहरूका कामदारहरूको वर्ग र यी वर्गहरू भित्रका विशिष्ट वर्गहरू समावेश छन्। यो तालिकाको उद्देश्य भनेको खोप योजनाकर्ताहरूलाई खोपको लागि को र कुन चरणमा योग्य हुन्छ भनी सहायता गर्ने हो। यो सूचीमा स्वास्थ्य स्याहार सेटिडमा प्रस्तुत हुनसक्ने प्रत्येक पेशा समावेश हुँदैन तर मार्गदर्शनको रूपमा उपलब्ध गराइन्छ।

परिशिष्ट A को तालिका: वर्ग अनुसारका पेशाहरू

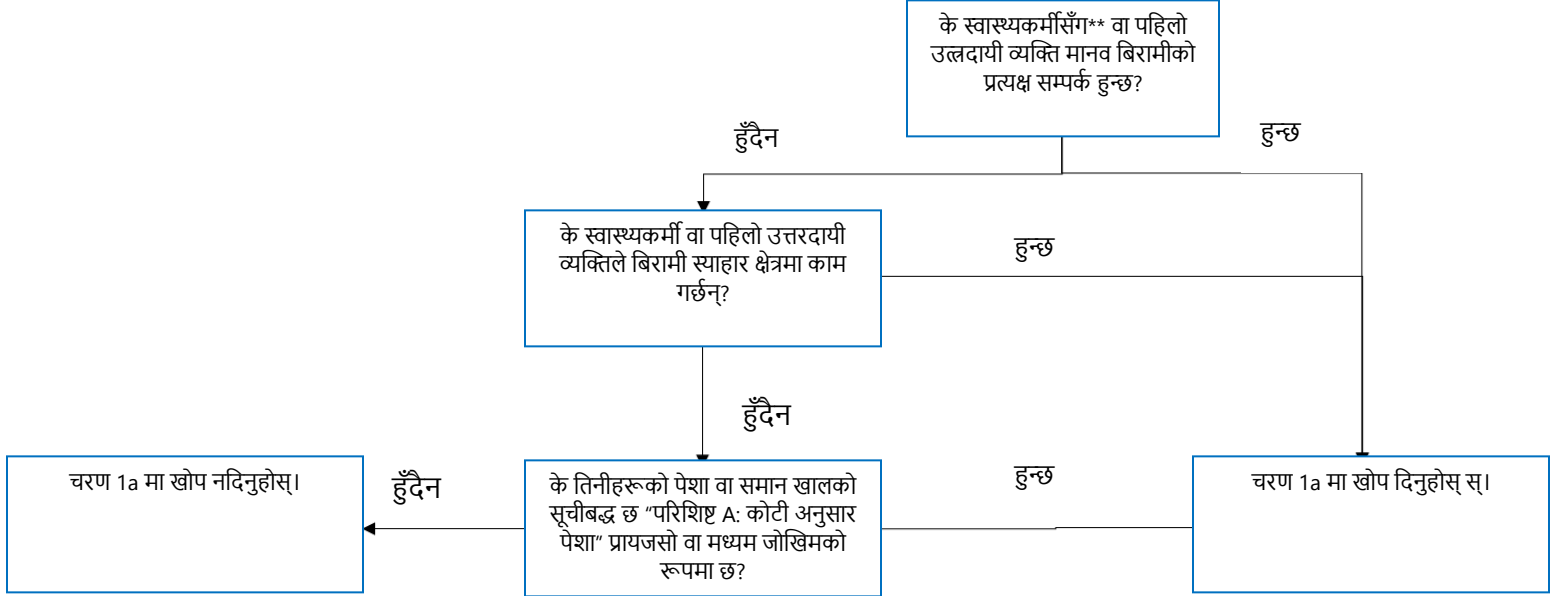
वर्ग र NH जोखिम विभागजन	पेशाहरू – वर्णानुक्रमानुसार होइन
क्लिनिकल फ्रन्टलाइन कामदारहरू – बिरामीसँग प्रत्यक्ष सम्पर्क भएका ती व्यक्तिहरू एकदमै जोखिममा छन्। टाढाबाट काम गर्ने वा बिरामीसँग प्रत्यक्ष सम्पर्क नभएका कामदारहरूलाई अत्याधिक जोखिममा समावेश गर्नुहुँदैन।	एथलेटिक प्रशिक्षकहरू
	दन्त चिकित्सक र अन्य मुखको स्वास्थ्य सम्बन्धी चिकित्सकहरू
	दन्त स्वास्थ्य चिकित्सक र सहायकहरू
	प्रत्यक्ष सहायता पेशेवरहरू
	आपतकालीन चिकित्सा प्रतिक्रियादाता, प्रविधिज्ञ र चिकित्सा-सहायकहरू
	स्वास्थ्य चिकित्सकको सहायक टेक्नोलोजिस्ट र प्रविधिज्ञहरू
	इजाजतप्राप्त अभ्यासिक तथा पेशेवर नर्सहरू
	आनुवंशिक परामर्शदाता
	चिकित्सा डोसिमेट्रिस्टहरू
	श्रवण उपकरण विशेषज्ञहरू
	गृह स्वास्थ्य सहयोगीहरू
	आश्रम सहयोगीहरू
	अर्थोस्टिस्ट र प्रोस्थेटिस्टहरू
	चिकित्सा सहायकहरू
	चिकित्सकीय उपकरण तयारकर्ताहरू
	चिकित्सा ट्रान्सक्रिप्शनिस्टहरू
	फार्मसी सहयोगीहरू
	फ्लेबोटोमिस्टहरू
	नर्स एनेस्थेटिस्टहरू
	नर्स मिडवाइफहरू
	नर्स चिकित्सकहरू
	नर्सिङ सहायक, अर्डरलीज र मनोरोग सहयोगीहरू
	औषधी बिक्रेताहरू
	सहायक चिकित्सकहरू
	चिकित्सकहरू
	दर्ता भएका नर्सहरू
शल्यचिकित्सकहरू	
थेरापिस्टहरू	
गैर-क्लिनिकल फ्रन्टलाइन कामदारहरू - बिरामीसँग प्रत्यक्ष सम्पर्क भएकाहरू अत्याधिक जोखिममा हुन्छन्	क्लर्जि
	परामर्शदाताहरू
	व्यक्तिगत स्याहार सहयोगीहरू
	सामुदायिक तथा सामाजिक सेवा व्यवस्थापकहरू र कर्मचारी
	यात्री चढने सवारी साधनको चालकहरू
वातावरणीय सेवा कर्मचारी	
सुरक्षाकर्मीहरू	

अन्य (क्लिनिकल) – बिरामीसँग केही प्रत्यक्ष सम्पर्क भएकाहरू मध्यम खालको जोखिममा हुन्छन्	एक्यूपडक्चुरिस्टहरू
	श्रवण विशेषज्ञहरू
	काइरोप्राक्टर्स
	क्लिनिकल प्रयोगशाला टेक्नोलोजिस्ट र प्रविधिज्ञहरू
	दन्त तथा नेत्र प्रयोगशाला प्रविधिज्ञ र चिकित्सा उपकरण प्रविधिज्ञहरू
	निदानसँग सम्बन्धित टेक्नोलोजिस्ट र प्रविधिज्ञहरू
	आहार तथा पोषण विशेषज्ञहरू
	मसाज थेरापिस्टहरू
	पेशागत स्वास्थ्य तथा सुरक्षा विशेषज्ञहरू र प्रविधिज्ञ
	पेशागत थेरापिस्ट, सहायक र सहयोगीहरू
	ओप्टिसियनहरू (चश्मा बनाउने), वितरण गर्ने
	अष्ट्रोमेट्रिस्टहरू
	शारीरिक थेरापिस्ट, सहायक र सहयोगीहरू
	पोडियाट्रिस्ट
मनोवैज्ञानिक	
सामाजिक कामदारहरू	
बार्बर, हेयरड्रेसर, हेयरस्टाइलिस्ट र कस्मेटोलोजिस्टहरू	
खाद्यान्न/खुद्रा – बिरामीसँग केही प्रत्यक्ष सम्पर्क भएकाहरू मध्यम खालको जोखिममा हुन्छन्	खाद्यान्न डेलिभरी कर्मचारी
खाद्यान्न/खुद्रा – बिरामीहरूसँग कुनै प्रकारको सम्पर्क नभएकाहरू न्यूनतम जोखिममा हुन्छन्	क्यासियरहरू
	खाना पकाउने/तयार गर्ने व्यवस्थापकहरू र कर्मचारी
	डिसवासर (भाँडाकुडा, थालबोटुको धुने उपकरण) हरू
	डाइनिङ कोठा र क्याफेटेरिया व्यवस्थापक र कर्मचारी
	खाद्यान्न सेवा व्यवस्थापकहरू
अन्य खाना तयार गर्ने र सभर्भ गर्नेसँग सम्बन्धित कामदारहरू	
अन्य गैर-क्लिनिकल - बिरामीहरूसँग कुनै प्रकारको सम्पर्क नभएकाहरू न्यूनतम जोखिममा हुन्छन्	जैविक वैज्ञानिक र प्रविधिज्ञहरू
	बाल स्याहार कामदारहरू
	कुरियर र मेसेन्जरहरू
	प्रेषकहरू
	चालक/बिक्रेता कामदार र ट्रक चालकहरू
	मैदान मर्मत-सम्भार कामदारहरू
	शैक्षिक संयोजकहरू
	लन्ड्री र ड्राइ-क्लिनिक कामदारहरू
	वकीलहरू र अन्य कानूनी कर्मचारी
	पुस्तकालय अध्यक्ष र मिडिया सङ्कलन विशेषज्ञहरू
	पत्राचार क्लर्क र पत्राचार मेसिन अपरेटरहरू
	मर्मत-सम्भार तथा मर्मत कामदारहरू, साधारण
	चिकित्सा वैज्ञानिकहरू
	पार्किङ प्रवर्तन कामदारहरू
जवाफ दिने सेवा सहित स्विचबोर्ड अपरेटरहरू	

प्रशासनिक, लिपिक र वित्तीय सेवाहरू - बिरामीहरूसँग कुनै प्रकारको सम्पर्क नभएकाहरू न्यूनतम जोखिममा हुन्छन्	प्रशासनिक सेवा र सुविधाहरूको व्यवस्थापकहरू र कर्मचारी
	लेखापाल, बुककिपिङ र लेखापरीक्षण व्यवस्थापकहरू र कर्मचारी
	खरिददार तथा खरिद गर्ने व्यवस्थापकहरू र कर्मचारी
	प्रमुख कार्यकारीहरू
	क्षतिपूर्ति तथा लाभ व्यवस्थापकहरू र कर्मचारी
	ग्राहक सेवा प्रतिनिधिहरू
	योग्यता साक्षात्कारकर्ता, सरकारी कार्यक्रमहरू
	वित्तीय व्यवस्थापकहरू र कर्मचारी
	कार्यालय तथा प्रशासनिक सहायता व्यवस्थापकहरू र कर्मचारी
	कोष
	मानव संसाधन व्यवस्थापकहरू र कर्मचारी
	बजारीकरण तथा बिक्री व्यवस्थापकहरू र कर्मचारी
	चिकित्सा तथा स्वास्थ्य सेवा व्यवस्थापकहरू
	चिकित्सा अभिलेख विशेषज्ञ, स्वास्थ्य टेक्नोलोजिस्ट र प्रविधिज्ञहरू
	बैठक, सम्मेलन तथा कार्यक्रम योजनाकर्ताहरू
	सम्पत्ति, अचल सम्पत्ति तथा सामुदायिक एसोसिएसन व्यवस्थापकहरू
	सार्वजनिक सम्बन्ध तथा कोष सङ्कलन व्यवस्थापकहरू र कर्मचारी
	सार्वजनिक सम्बन्ध विशेषज्ञहरू
	रिसेप्शनिस्ट तथा सूचना क्लर्कहरू
	सचिव तथा प्रशासनिक सहायकहरू
शिपिङ, प्राप्त गर्ने तथा इन्भेन्टरी क्लर्कहरू	
सामाजिक तथा सामुदायिक सेवा व्यवस्थापकहरू	
प्रशिक्षण तथा विकास व्यवस्थापकहरू र कर्मचारी	
यातायात, भण्डारण र वितरण व्यवस्थापकहरू	
कम्प्युटिङ/IT - बिरामीहरूसँग कुनै प्रकारको सम्पर्क नभएकाहरू न्यूनतम जोखिममा हुन्छन्	कम्प्युटर, सूचना प्रणाली तथा डेटाबेस व्यवस्थापकहरू र कर्मचारी
	कम्प्युटर सहायता विशेषज्ञहरू
	डेटा प्रविष्टि तथा सूचना प्रक्रिया कामदारहरू
	स्वास्थ्य सूचना टेक्नोलोजिस्ट, चिकित्सा अभिलेखी, शल्यक्रिया सहायक र स्वास्थ्य स्याहार चिकित्सक र प्राविधिक कामदारहरू, अन्य सबै

परिशिष्ट B: स्वास्थ्य कामदारहरू र पहिलो उत्तरदायी व्यक्तिहरू चरण 1a मा छन् वा छैनन् भनी निर्धारण गर्दै

स्वास्थ्य स्याहार सेटिङहरूका* कामदारहरू र पहिलो उत्तरदायी व्यक्तिहरू चरण 1a मा छन् वा छैनन् भनी निर्धारण गर्नको लागि अल्गोरिदम



*स्वास्थ्य स्याहार सेटिङहरू: यिनीहरूमा एक्युट र पुनर्सुधार अस्पतालहरू; औषधालय तथा आकस्मिक स्याहार क्लिनिकहरू; डायलिसिस केन्द्रहरू; रगत, अङ्ग र तन्तु दान सुविधाहरू; नर्सिङ होमहरू; गृह स्याहार; स्कूल नर्स कार्यालय र अन्य सेटिङहरू (तालिका 1 मा हेर्नुहोस्) समावेश हुन्छन् तर यतिमा मात्र सीमित छैन।

**स्वास्थ्य कामदार (र माथि व्याख्या गरिए अनुसार बिरामीसँग सम्भावित सम्पर्कमा भएका पहिलो उत्तरदायी व्यक्तिहरू): बिरामीहरूको स्याहार गर्ने वा बिरामीहरू राखिएको क्षेत्रहरू (जस्तै, वातावरणीय सेवाहरू, अन-युनिट क्लर्कहरू) मा काम गर्ने स्वास्थ्य स्याहार सेटिङहरूका तलबी वा बिना तलबका कामदारहरू (जस्तै, चिकित्सक, नर्स, आदि)। यस समूहमा पारम्परिक स्वास्थ्य स्याहार भूमिकाहरू समावेश हुनेछन् तर क्लिनिकल स्याहार प्रक्रियाहरू गर्न सक्षम बनाउने औपचारिक विशेषीकृत चिकित्सा परीक्षण प्राप्त गरेका अन्य मानिसहरू पनि समावेश हुन सक्छन्। उदाहरणको लागि, विद्यालय पारा-पेशेवरहरूले यस्तो विशेषीकृत परीक्षण प्राप्त गरेको बाहेकका अन्य अवस्थामा उनीहरूलाई नियमित रूपमा यस स्वास्थ्य कामदारहरूको परिभाषामा समावेश गरिँदैन। व्यक्तिले क्लिनिकल डिग्री प्राप्त गरेको हुनुपर्दैन तर COVID-19 खोप वितरण गर्ने वा प्रबन्ध मिलाउने औषधि बिक्रेता; प्लाज्मा तथा रगत दान कामदार; जनस्वास्थ्य नर्स; COVID-19 प्रयोगशाला कामदार; र मोर्टिसियन, क्रियाकर्म गृह कामदार र अन्य मृत्यु स्याहार पेशेवरहरू जस्ता कामदारहरू सहित आफ्नो कामको अवधिमा बिरामीहरूसँग उचित रूपमा सम्पर्क रहिरहन अपेक्षित गरिन्छ।