

Hướng Dẫn Phân Bỏ Tiêm Vắc Xin Ngừa COVID-19 Giai Đoạn 1a Tại NH Ngày 5 Tháng Hai, 2021

(Thay đổi được thể hiện bằng văn bản **màu đỏ**)

NH đang thực hiện cách tiếp cận theo từng giai đoạn để triển khai tiêm vắc xin, nhằm mục tiêu vào các nhóm dân số quan trọng với việc phân bổ vắc xin ban đầu từ các nhà sản xuất. Những cộng đồng dân số quan trọng này sẽ được chủng ngừa trong Giai đoạn 1a. Các giai đoạn tiếp theo được nêu trong một tài liệu riêng, [Kế Hoạch Tiêm Vắc Xin Ngừa COVID-19 của NH](#). Mục đích của tài liệu này là hỗ trợ việc ra quyết định liên quan đến quần thể Giai đoạn 1a. Hướng dẫn về các giai đoạn sau sẽ được phát hành khi có sẵn. Tài liệu này là tài liệu động và có thể thay đổi, vì dữ liệu về hiệu quả và an toàn của vắc-xin liên tục xuất hiện và hướng dẫn quốc gia ngày càng phát triển. Tài liệu này cung cấp:

- Tổng quan về ba cộng đồng dân số trong giai đoạn 1a
- Mô tả chi tiết về cộng đồng dân số trong kế hoạch phân bổ giai đoạn 1a của New Hampshire
- Các nguyên tắc đối với người sử dụng lao động và những người khác tham gia phân bổ vắc xin trong trường hợp liều lượng có hạn

Giai đoạn 1a: Liều Lượng Sẵn Dùng Có Hạn, “Tiến Hành Giai Đoạn Bắt Đầu”

Vụ Dịch Vụ Y Tế Công Cộng của New Hampshire (DPHS) bao gồm các nhóm sau đây để tiêm chủng trong Giai đoạn 1a: 1) nhân viên y tế có nguy cơ trong các nhóm nguy cơ cao nhất và trung bình; 2) người cao niên trong các cơ sở chăm sóc nội trú; và, 3) ứng phó viên tuyến đầu. Hình dưới đây là tổng quan về Phân Bỏ Vắc Xin Giai Đoạn 1a của NH, với mô tả bổ sung về các nhóm bên dưới:

Nhân Viên Y Tế Có Nguy Cơ Lây Nhiễm

Nguy Cơ Cao Nhất: Nhân viên y tế tuyến đầu cung cấp dịch vụ chăm sóc bệnh nhân trực tiếp và nhân viên hỗ trợ có nguy cơ tiếp xúc với dịch cơ thể hoặc bình xịt.

Nguy Cơ Trung Bình: Nhân viên tiếp xúc gián tiếp hoặc hạn chế với bệnh nhân.

Người Cao Niên Trong Các Cơ Sở

Cư dân của các cơ sở chăm sóc dài hạn (LTCF), điều dưỡng có tay nghề cao (SNF), và các cơ sở hỗ trợ sinh hoạt (ALF).

Ứng Phó Viên Tuyến Đầu

Cứu Hỏa và Dịch Vụ Y Tế Khẩn Cấp: Tất cả nhân viên cứu hỏa và dịch vụ y tế khẩn cấp (EMS) tư nhân, công cộng và tình nguyện.

Thực Thi Pháp Luật: Tất cả các nhân viên thực thi pháp luật đã được chứng nhận hoặc đã tuyên thệ trong NH, cho dù được làm việc toàn thời gian hay bán thời gian.* Bao gồm Cơ quan thực thi pháp luật liên bang không được phân bổ liên bang.

Ứng Phó Viên Trong Đại Dịch COVID-19: Nhân viên phản ứng với COVID của NH khi tiếp xúc với bệnh nhân tiềm năng hoặc virus SARS-CoV-2, bao gồm các bác sĩ phòng xét nghiệm COVID-19 và nhân viên lấy mẫu.

*Không bao gồm các sĩ quan làm việc trong các cơ sở cải huấn, sẽ được bao gồm ở giai đoạn sau.

Mô Tả Về Cộng Đồng Dân Số Trong Giai Đoạn 1a

I. Nhân Viên Y Tế Có Nguy Cơ Lây Nhiễm

Sở Y Tế và Dịch vụ Nhân Sinh (DHHS) New Hampshire bao gồm trong Giai Đoạn 1a của chiến lược phân bổ vắc xin cho các nhân viên y tế có nguy cơ lây nhiễm:

- (1) Làm việc trong các tình huống có nguy cơ lây nhiễm SARS-CoV-2 cao hơn, hoặc
- (2) Có nguy cơ lây nhiễm cao cho những bệnh nhân có nguy cơ tử vong và bệnh tật nặng hơn.

Nhất quán với [Viên Hàn Lâm Khoa Học, Kỹ Thuật Và Y Học Quốc Gia](#) (NASEM), NH định nghĩa nhân viên y tế có nguy cơ lây nhiễm là nhân viên y tế **được trả lương hoặc không được trả lương là bác sĩ lâm sàng và những nhân viên khác** chăm sóc bệnh nhân trong **những cơ sở** bao gồm: bệnh viện, phục hồi chức năng và bệnh viện tâm thần; phòng khám cấp cứu và chăm sóc khẩn cấp; các trung tâm lọc máu; cơ sở hiến máu, mô, tạng; nhà dưỡng lão; và các cơ sở khác (xem Bảng 1). **Nhóm này sẽ bao gồm các vai trò chăm sóc sức khỏe truyền thống nhưng cũng có thể bao gồm những người khác đã được đào tạo y tế chuyên ngành chính thức để có thể thực hiện các quy trình chăm sóc lâm sàng. Ví dụ: nhân viên y tế không thường xuyên được đưa vào định nghĩa này về nhân viên y tế trừ khi họ đã được đào tạo chuyên ngành đó.** Người đó không cần phải có bằng cấp điều trị lâm sàng, nhưng được mong đợi một cách hợp lý là tiếp tục tiếp xúc với bệnh nhân trong quá trình làm việc của họ, bao gồm những người phân phối hoặc quản lý vắc-xin ngừa COVID-19 như dược sĩ; nhân viên làm trong các cơ sở hiến huyết tương và máu; y tá sức khỏe cộng đồng; nhân viên phòng thí nghiệm về COVID-19; và các bác sĩ, nhân viên nhà tang lễ và các chuyên gia chăm sóc tử vong khác.

Bảng 1: Cơ sở làm việc của nhân viên y tế bao gồm trong Giai đoạn 1a

Cơ Sở	Vai trò ¹
Bệnh viện đa khoa, phục hồi chức năng và bệnh viện tâm thần	Nhiều vị trí
Viện dưỡng lão, cơ sở hỗ trợ sinh hoạt	Nhiều vị trí
Cơ sở chăm sóc cấp cứu	
Phòng khám cấp cứu và chăm sóc khẩn cấp	Nhiều vị trí
Các trung tâm lọc máu; cơ sở hiến máu, tạng và mô	Nhiều vị trí
Các cơ sở khác	
Các trường từ mẫu giáo – lớp 12	Y tá trường học
Chăm sóc sức khỏe tại nhà	Trợ lý y tế tại nhà, trợ lý chăm sóc cá nhân, chuyên gia trị liệu nghề nghiệp
Dịch vụ tang lễ	Người phụ trách ướp xác chết, người làm dịch vụ lễ tang, giám đốc tang lễ, quản lý
Cửa hàng bán lẻ	Dược sĩ, kỹ thuật viên dược
Cơ sở cải huấn	Bác sĩ, y tá
Nơi tạm trú cho các ca nhiễm hoặc tiếp xúc với COVID-19 của tiểu bang	Nhân viên, nhà cung cấp vận chuyển
Nhà tập thể cho các cá nhân đang trong quá trình phục hồi, trong đó có các ca nhiễm COVID-19	Y tá, nhân viên y tế khác
Nhà tập thể cho những cá nhân có nguy cơ cao mắc bệnh đi kèm	Y tá, nhân viên y tế khác

¹ Đây không phải là danh sách đầy đủ các vị trí đủ điều kiện cho tiêm vắc xin Giai Đoạn 1a trong các cơ sở này. Chức năng công việc sẽ xác định những cá nhân đủ tiêu chuẩn là nhân viên y tế có nguy cơ lây nhiễm ở Giai đoạn 1a.

Với dự đoán rằng nguồn cung vắc xin ban đầu sẽ bị hạn chế nghiêm trọng, DPHS đã tiếp tục phân loại các nhân viên y tế có nguy cơ lây nhiễm thành ba nhóm nhỏ nhất, nguy cơ trung bình và thấp nhất. Chỉ những danh mục có nguy cơ lây nhiễm trung bình và cao nhất mới được đưa vào Giai đoạn 1a:

- i. Nguyên cơ lây nhiễm cao nhất** – bao gồm trong Giai Đoạn 1a: Nhân viên y tế tuyến đầu cung cấp dịch vụ chăm sóc bệnh nhân trực tiếp và nhân viên hỗ trợ có nguy cơ tiếp xúc với dịch cơ thể hoặc khí dung (ví dụ: Khoa cấp cứu (ED), Phòng chăm sóc tích cực (ICU), chăm sóc khẩn cấp, bác sĩ trị liệu hô hấp, y học nghề nghiệp, nhân viên xét nghiệm COVID-19, nhân viên dịch vụ môi trường, an ninh, v.v.)
- ii. Nguy cơ lây nhiễm trung bình** – bao gồm trong Giai Đoạn 1a: Nhân viên tiếp xúc gián tiếp hoặc hạn chế với bệnh nhân (ví dụ: Vận động trị liệu/Trị liệu nghề nghiệp (PT/OT), nhân viên giao thực phẩm, giáo sĩ, nhân viên đơn vị trực, người kiểm tra đầu vào COVID-19, thông dịch viên y tế trực tiếp, đăng ký bệnh nhân, người phục vụ bãi đỗ xe bệnh viện, nhân viên tiêm chủng, v.v.)
- iii. Nguy cơ lây nhiễm thấp nhất** – bao gồm sau Giai Đoạn 1a: Nhân viên hành chính hoặc nhân viên khác không tiếp xúc với bệnh nhân định kỳ dự kiến (ví dụ: hồ sơ y tế, quản lý bệnh viện, thanh toán, nhân viên bếp không giao thức ăn, phòng thí nghiệm không có COVID-19, v.v.). Những nhân viên này sẽ được tiêm chủng trong thời gian sớm nhất có thể sau khi hoàn tất Giai Đoạn 1a.

Bảng 2 dưới đây cho thấy các loại nghề nghiệp trong bệnh viện hoặc cơ sở chăm sóc cứu thương có khả năng đáp ứng định nghĩa về nhân viên y tế có nguy cơ lây nhiễm, bao gồm các ví dụ về các nghề cụ thể và mức độ rủi ro của họ. Lý do cho cách bổ sung này để phân loại nhân viên y tế có nguy cơ là để dễ dàng giao tiếp với các phân loại Nguồn nhân lực điển hình. Danh sách đầy đủ các nghề trong mỗi nhóm trong các cơ sở này có sẵn trong [Phụ Lục A](#). Phân tầng rủi ro được đưa vào như một hướng dẫn, nhưng phụ thuộc vào bối cảnh và môi trường công việc (ví dụ: bác sĩ chỉ làm việc từ xa nên được coi là có “rủi ro thấp nhất”). Để được hỗ trợ thêm trong việc đưa ra quyết định tiêm vắc xin cho nhân viên y tế có nguy cơ, hãy xem [Phụ Lục B](#).

Bảng 2: Các danh mục nghề nghiệp, ví dụ và mức độ rủi ro

Danh Mục	Ví Dụ về Nghề Nghiệp	Mức Độ Rủi Ro Được Đề Xuất
Nhân viên tham gia điều trị lâm sàng tuyến đầu <i>Những người tiếp xúc trực tiếp với bệnh nhân</i>	Bác sĩ, y tá, trợ lý bác sĩ, nhân viên chăm sóc tại nhà	Cao nhất
Nhân viên tuyến đầu không tham gia điều trị lâm sàng <i>Những người tiếp xúc trực tiếp với bệnh nhân</i>	Nhân viên phòng thí nghiệm về COVID-19, nhân viên bảo vệ, công nhân vệ sinh tòa nhà	Cao nhất
Nhân viên tham gia điều trị khác <i>Những người có một số tiếp xúc trực tiếp với bệnh nhân</i>	Nhà trị liệu nghề nghiệp, nhà tâm lý học, kỹ thuật viên chẩn đoán, nhân viên xã hội	Trung bình
Thực phẩm/Bán lẻ <i>Những người có một số tiếp xúc trực tiếp với bệnh nhân</i>	Nhân viên giao thực phẩm, dược sĩ bán lẻ	Trung bình
Thực phẩm/Bán lẻ <i>Những người không tiếp xúc với bệnh nhân</i>	Đầu bếp, thu ngân, nhân viên chuẩn bị thức ăn, nhân viên rửa bát	Thấp nhất
Nhân viên không tham gia điều trị khác <i>Những người không tiếp xúc với bệnh nhân</i>	Nhân viên bảo trì, nhà khoa học sinh học, người điều phối	Thấp nhất

Dịch vụ hành chính, văn thư và tài chính <i>Những người không tiếp xúc với bệnh nhân</i>	Giám đốc nhân sự, nhân viên thanh toán, nhà phân tích ngân sách	Thấp nhất
Máy tính/CNTT <i>Những người không tiếp xúc với bệnh nhân</i>	Chuyên gia hỗ trợ máy tính, quản trị viên cơ sở dữ liệu, nhân viên nhập dữ liệu	Thấp nhất

II. Người Cao Niên Trong Cơ Sở Chăm Sóc Nội Trú

NH bao gồm người cao niên ở các cơ sở cư trú trong Giai Đoạn 1a do tác động không cân xứng của COVID-19 trong các cơ sở chăm sóc người lớn ở khu dân cư trong NH. Cộng đồng dân số này bao gồm hai nhóm con:

- 1) Cư dân của các cơ sở chăm sóc dài hạn (LTCF) và cơ sở điều dưỡng lành nghề (SNF)
- 2) Cư dân của các cơ sở hỗ trợ sinh hoạt (ALF)

Nhân viên ở những cơ sở này được coi là nhân viên y tế có nguy cơ ở trên và cũng sẽ được tiêm vắc xin trong Giai Đoạn 1a. Người cao niên sống trong các cơ sở cư trú độc lập, kể cả những người trong cùng khu đất với LTCF, sẽ được tiêm vắc xin sau giai đoạn 1a vì nơi cư trú của họ không tập trung và không gây ra tác động bất cân xứng trong NH.

III. Ứng Phó Viên Tuyển Đầu

Ứng phó viên tuyển đầu được định nghĩa như sau:

- **Dịch vụ y tế khẩn cấp và cứu hỏa (EMS):** Tất cả nhân viên cứu hỏa và EMS tình nguyện, cộng đồng và tư nhân có chức năng công việc khiến họ có nguy cơ cao tiếp xúc với COVID-19
- **Thực thi pháp luật:** Tất cả các nhân viên thực thi pháp luật đã được chứng nhận hoặc đã tuyên thệ trong NH, cho dù được tuyển dụng toàn thời gian hay bán thời gian có chức năng công việc liên quan đến tiếp xúc công chúng thường xuyên. Điều này bao gồm nhân viên Thực Thi Luật Liên Bang làm việc trong NH, những người sẽ không được vắc xin thông qua các chương trình liên bang. Điều này không bao gồm các sĩ quan làm việc trong các cơ sở cải huấn, được bao gồm trong giai đoạn sau. Điều này cũng không bao gồm nhân viên an ninh tại các địa điểm phi kỹ thuật (ví dụ: cơ sở bán lẻ, tổ chức học thuật).

Với dự đoán rằng nguồn cung cấp vắc xin ban đầu sẽ bị hạn chế nghiêm trọng, DPHS đã tiếp tục nhóm những ứng phó viên tuyển đầu có nguy cơ thành ba nhóm nhỏ nhất, nguy cơ trung bình và thấp nhất. Chỉ những danh mục có nguy cơ vừa phải và cao nhất mới được đưa vào Giai Đoạn 1a:

- I. **Nguy cơ cao nhất** – những ứng phó viên tuyển đầu bao gồm trong Giai Đoạn 1a là những người được mong đợi vì vai trò chuyên môn của họ là tiếp xúc trực tiếp với bệnh nhân.
- II. **Nguy cơ vừa phải** – những ứng phó viên tuyển đầu bao gồm trong Giai Đoạn 1a là những người được mong đợi vì vai trò chuyên môn của họ là tiếp xúc bệnh nhân gián tiếp với bệnh nhân. Những ứng phó viên tuyển đầu này cung cấp hỗ trợ cho các nhà cung cấp dịch vụ chăm sóc/tiếp xúc trực tiếp với bệnh nhân.
- III. **Nguy cơ thấp nhất** – bao gồm sau Giai Đoạn 1a: phần còn lại của những ứng phó viên tuyển đầu. Những nhân viên này rất quan trọng để duy trì cơ sở hạ tầng hoạt động. Những nhân viên này sẽ được tiêm vắc xin sớm nhất cơ thể sau khi hoàn tất Giai Đoạn 1a.

Ứng phó viên COVID-19 của NH: Các cá nhân tham gia ứng phó với đại dịch trên nhiều tổ chức khu vực công và tư nhân có nguy cơ lây nhiễm COVID-19 cao hơn do chức năng công việc cụ thể của họ. Điều này bao gồm bác sĩ tiêm chủng, đơn vị xét nghiệm, người thu thập mẫu xét nghiệm, nhân viên y tế công cộng tiếp xúc với bệnh nhân COVID-19 và những tiếp xúc gần của họ và nhân viên phòng thí nghiệm COVID-19.

Ưu Tiên Đối Với Các Cá Nhân Trong Giai Đoạn 1a

Đầu tiên, tiêm vắc-xin cho các nhân viên y tế và những ứng phó viên tuyến đầu có nguy cơ lây nhiễm đủ tiêu chuẩn là “[nguy cơ cao nhất](#)” trước “[nguy cơ trung bình](#)”. Một lần nữa, phân tầng rủi ro phụ thuộc phần lớn vào chức năng công việc và môi trường làm việc.

Sau đó, ưu tiên dành cho nhân viên dựa trên cả rủi ro nghề nghiệp và cá nhân. Các danh mục được hiển thị bên dưới không được liệt kê theo thứ tự ưu tiên, nhưng đề xuất các cân nhắc về mức độ ưu tiên trong Giai Đoạn 1a. Chúng bao gồm nhưng không giới hạn ở nhân viên:

- Với các tình trạng y tế có nguy cơ cao (người chọn tiết lộ)
- Trên 65 tuổi
- Làm việc trên các phòng ban về COVID-19
- Chăm sóc bệnh nhân trực tiếp
- Những người phải làm việc mà không có đủ Thiết bị bảo hộ cá nhân (PPE)
- Những người bị ảnh hưởng không tương xứng bởi COVID-19, chẳng hạn như những người thuộc các nhóm chủng tộc và dân tộc thiểu số
- Những người đã được xác nhận nhiễm COVID-19 trong 90 ngày trước đó.

PHỤ LỤC A: Nghề Nghiệp Cụ Thể Của Người Lao Động Trong Cơ Sở Chăm Sóc Sức Khỏe

Bảng này là phiên bản mở rộng của [Bảng 2](#) ở trên. Bảng này bao gồm các danh mục nhân viên trong các cơ sở chăm sóc sức khỏe và các nghề nghiệp cụ thể trong các danh mục này. Mục đích của bảng này là để hỗ trợ các nhà hoạch định vắc xin trong việc quyết định ai đủ tiêu chuẩn để tiêm chủng và giai đoạn thực hiện. Lưu ý rằng danh sách này không bao gồm mọi nghề nghiệp có thể có trong cơ sở chăm sóc sức khỏe, nhưng được cung cấp dưới dạng hướng dẫn.

Bảng Phụ Lục A: Nghề Nghiệp Theo Danh Mục

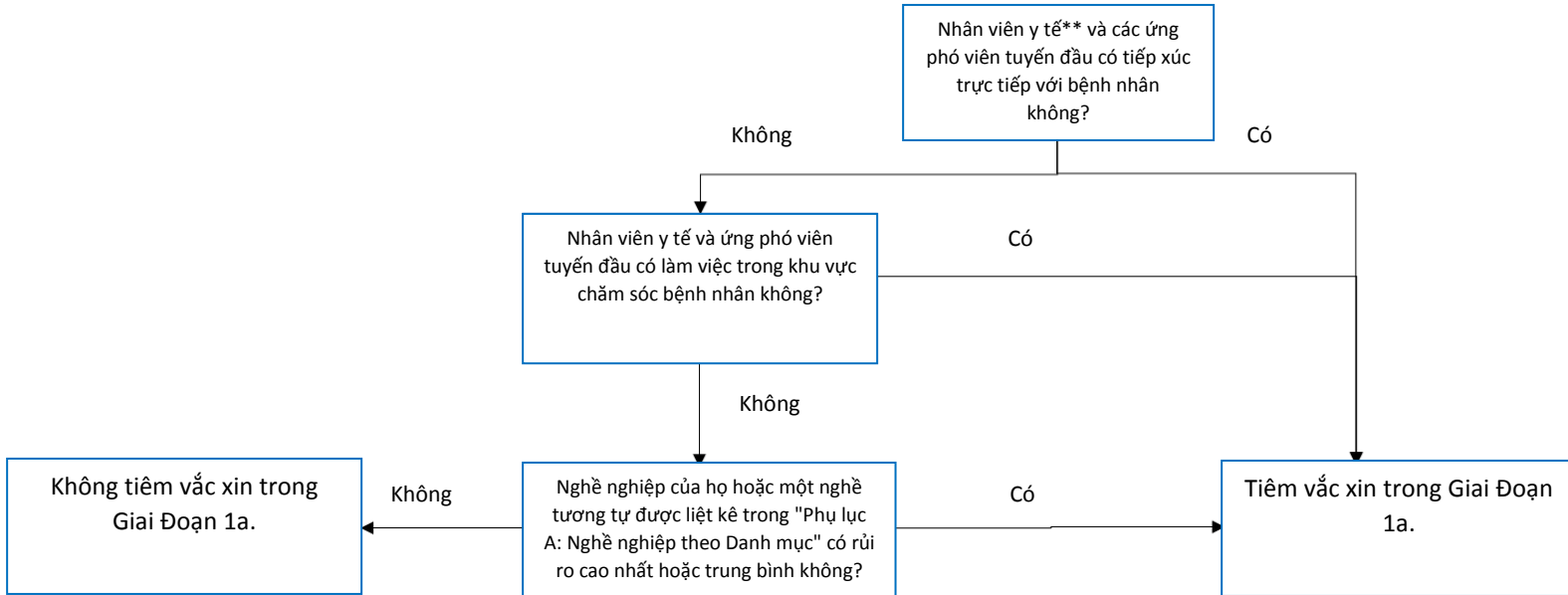
Danh Mục và Phân Tầng Rủi Ro của NH	Nghề Nghiệp - Không Theo Thứ Tự Bảng Chữ Cái	
Nhân Viên Tham Gia Điều Trị Lâm Sàng Tuyển Đầu - Những người tiếp xúc trực tiếp với bệnh nhân <u>có nguy cơ cao nhất</u> . Những người làm việc từ xa hoặc không tiếp xúc trực tiếp với bệnh nhân không nên bị coi là có nguy cơ cao nhất.	Huấn Luyện Viên Thể Thao	
	Nha sĩ và các bác sĩ sức khỏe răng miệng khác	
	Nhân Viên Hỗ Trợ và Vệ Sinh Nha Khoa	
	Chuyên Gia Hỗ Trợ Trực Tiếp	
	Nhân Viên Ứng Phó Tế Khẩn Cấp, Kỹ Thuật Viên và Trợ Lý Y Tế	
	Kỹ Thuật Viên và Kỹ Thuật Viên Hỗ Trợ Hành Nghề Y Tế	
	Y Tá Dạy Nghề Thực Hành Được Cấp Phép Và Được Cấp Phép	
	Chuyên Gia Tư Vấn Di Truyền	
	Bác Sĩ Đo Liều Lượng Y Tế	
	Chuyên Gia Trợ Thính	
	Hỗ Trợ Sức Khỏe Tại Nhà	
	Hỗ Trợ An Dưỡng Cuối Đời	
	Bác Sĩ Chỉnh Hình và Bác Sĩ Tuyển Tiền Liệt	
	Hỗ Trợ Y Tế	
	Người Chuẩn Bị Thiết Bị Y Tế	
	Nhân Viên Ghi Chép Y Tế	
	Trợ lý Dược	
	Kỹ thuật viên lấy máu	
	Y tá gây mê	
	Y tá hộ sinh	
	Y sĩ	
	Hỗ trợ điều dưỡng, Hộ lý, và Trợ lý Tâm thần	
	Dược sĩ	
	Trợ lý bác sĩ	
	Bác sĩ	
	Ý tá được hành nghề	
	Bác sĩ phẫu thuật	
	Nhà trị liệu	
	Nhân Viên Tuyển Đầu Không Tham Gia Điều Trị Lâm Sàng - Những người tiếp xúc trực tiếp với bệnh nhân có <u>nguy cơ cao nhất</u>	Giáo sĩ
		Nhân viên tư vấn
Hỗ trợ chăm sóc cá nhân		
Nhân viên và Quản lý Dịch vụ Cộng đồng và Xã hội		
Lái xe chở khách		
Nhân viên dịch vụ môi trường		
Nhân viên bảo vệ		
Chuyên gia châm cứu		

Khác (nhân viên tham gia điều trị) - Những người có một vài tiếp xúc trực tiếp với bệnh nhân có <u>nguy cơ trung bình</u>	Chuyên Gia Thính Học
	Bác Sĩ Chỉnh Hình
	Kỹ Thuật Viên và Kỹ Thuật Viên Phòng Thí Nghiệm Lâm Sàng
	Kỹ Thuật Viên Phòng Thí Nghiệm Nha Khoa và Nhãn Khoa và Kỹ Thuật Viên Thiết Bị Y Tế
	Kỹ Sư Công Nghệ và Kỹ Thuật Viên Liên Quan Đến Chẩn Đoán
	Chuyên Gia Dinh Dưỡng và Nhà Dinh Dưỡng
	Trị Liệu Xoa Bóp
	Chuyên Gia Và Kỹ Thuật Viên Về An Toàn và Sức Khỏe Nghề Nghiệp
	Chuyên Gia Trị Liệu Nghề Nghiệp, Trợ Lý và Phụ Tá
	Bác Sĩ Nhãn Khoa, Pha Chế
	Bác Sĩ Đo Thị Lực
	Nhà Trị Liệu Vật Lý, Trợ Lý và Phụ Tá
	Bác Sĩ Nhi Khoa
	Nhà Tâm Lý Học
	Nhân Viên Xã Hội
Thợ Cắt Tóc, Thợ Làm Tóc, Nhà Tạo Mẫu Tóc và Chuyên Gia Thẩm Mỹ	
Thực Phẩm/Bản Lễ – Những người có một vài tiếp xúc trực tiếp với bệnh nhân có <u>nguy cơ trung bình</u>	Nhân viên giao đồ ăn
Thực Phẩm/Bản Lễ - Những người không tiếp xúc với bệnh nhân có <u>nguy cơ thấp nhất</u>	Thu Ngân
	Đầu Bếp/Quản Lý và Nhân Viên Chuẩn Bị Thực Phẩm
	Người Rửa Bát
	Quản Lý Và Nhân Viên Phòng Ăn và Nhà Ăn
	Quản Lý Dịch Vụ Ăn Uống
	Các Công Nhân Liên Quan Đến Việc Chuẩn Bị và Phục Vụ Thực Phẩm Khác
Nhân viên không tham gia điều trị khác - Những người không tiếp xúc với bệnh nhân có <u>nguy cơ thấp nhất</u>	Các Nhà Khoa Học Và Kỹ Thuật Sinh Học
	Nhân Viên Chăm Sóc Trẻ Em
	Người Đưa Thư và Người Đưa Tin
	Điều Phối Viên
	Tài Xế/Nhân Viên Bán Hàng và Tài Xế Xe Tải
	Công Nhân Bảo Trì Cơ Sở
	Điều Phối Viên Hướng Dẫn
	Công Nhân Giặt Là và Giặt Khô
	Luật sư và nhân viên pháp lý khác
	Thủ Thư Và Chuyên Gia Thu Thập Phương Tiện
	Nhân Viên Văn Thư Và Người Vận Hành Máy Phân Loại Thư
	Công Nhân Bảo Trì Và Sửa Chữa, Công Nhân Chịu Trách Nhiệm Chung
	Các Nhà Khoa Học Y Khoa
	Nhân Viên Bãi Đậu Xe
	Các Nhà Khai Thác Tổng Đài, Bao Gồm Cả Dịch Vụ Trả Lời

Dịch vụ hành chính, văn thư và tài chính - Những người không tiếp xúc với bệnh nhân có <u>nguy cơ thấp nhất</u>	Quản Lý Và Nhân Viên Dịch Vụ Hành Chính Và Cơ Sở
	Người Quản Lý Và Nhân Viên Kế Toán, Sổ Sách Và Kiểm Toán
	Người Mua Và Người Quản Lý Và Nhân Viên Mua Hàng
	Giám Đốc Điều Hành
	Quản Lý Và Nhân Viên Về Bồi Thường Và Phúc Lợi
	Đại Diện Dịch Vụ Khách Hàng
	Người Phỏng Vấn Tính Đủ Điều Kiện, Chương Trình Của Chính Phủ
	Quản Lý Và Nhân Viên Tài Chính
	Quản Lý Và Nhân Viên Hỗ Trợ Văn Phòng Và Hành Chính
	Người gây quỹ
	Quản Lý và Nhân Viên Nhân Sự
	Quản Lý Tiếp Thị và Bán Hàng và Nhân Viên
	Người Quản Lý Dịch Vụ Y Tế và Sức Khỏe
	Chuyên Gia Hồ Sơ Y Tế, Kỹ Thuật Viên Công Nghệ Y Tế
	Người Lập Kế Hoạch Cuộc Họp, Hội Nghị và Sự Kiện
	Người Quản Lý Tài Sản, Bất Động Sản và Hiệp Hội Cộng Đồng
	Quản Lý Và Nhân Viên Quan Hệ Công Chúng và Gây Quỹ
	Chuyên Gia Quan Hệ Công Chúng
	Nhân Viên Lễ Tân Và Nhân Viên Thông Tin
	Thư Ký và Trợ Lý Hành Chính
	Nhân Viên Vận Chuyển, Tiếp Nhận và Kiểm Kê
Người Quản Lý Dịch Vụ Xã Hội và Cộng Đồng	
Quản Lý và Nhân Viên Đào Tạo và Phát Triển	
Giám Đốc Vận Chuyển, Lưu Trữ và Phân Phối	
Máy tính/CNTT - Những người không tiếp xúc với bệnh nhân có <u>nguy cơ thấp nhất</u>	Người Quản Lý Và Nhân Viên Máy Tính, Hệ Thống Thông Tin và Cơ Sở Dữ Liệu
	Chuyên Gia Hỗ Trợ Máy Tính
	Công Nhân Xử Lý Thông Tin và Nhập Dữ Liệu
	Các Nhà Công Nghệ Thông Tin Y Tế, Nhân Viên Đăng Ký Y Tế, Trợ Lý Phẫu Thuật và Bác Sĩ Chăm Sóc Sức Khỏe Và Nhân viên Kỹ Thuật, tất cả những người khác

PHỤ LỤC B: Xác Định Xem Nhân Viên Y Tế và Các Ứng Phó Viên có đang ở Giai Đoạn 1a hay không

Thuật Toán Để Xác Định Xem Nhân Viên Trong Cơ Sở Chăm Sóc Sức Khỏe* và Các Ứng Phó Viên Tuyển Đầu có ở Giai Đoạn 1a hay không



*Cơ sở chăm sóc sức khỏe: Bao gồm nhưng không giới hạn ở các bệnh viện đa khoa và phục hồi chức năng; phòng khám cấp cứu và chăm sóc khẩn cấp; các trung tâm lọc máu; cơ sở hiến máu, mô, tạng; nhà dưỡng lão; chăm sóc tại nhà; văn phòng y tá trường học và các cơ sở khác (xem [Bảng 1](#)).

Nhân viên y tế (và những ứng phó viên tuyển đầu có khả năng tiếp xúc với bệnh nhân như được mô tả [ở trên](#)): Nhân viên được trả lương hoặc không được trả lương trong các cơ sở chăm sóc sức khỏe chăm sóc bệnh nhân (tức là bác sĩ, y tá, v.v.) hoặc làm việc tại các khu vực có bệnh nhân (tức là dịch vụ môi trường, nhân viên văn phòng tại cơ sở). **Nhóm này sẽ bao gồm các nhân viên y tế truyền thống nhưng cũng có thể bao gồm những người khác đã được đào tạo y tế chuyên ngành chính thức để có thể thực hiện các quy trình chăm sóc lâm sàng. Ví dụ: nhân viên y tế không thường xuyên được đưa vào định nghĩa này về nhân viên y tế trừ khi họ đã được đào tạo chuyên ngành đó. Người đó không cần phải có bằng cấp điều trị lâm sàng, nhưng được mong đợi một cách hợp lý là tiếp tục tiếp xúc với bệnh trong quá trình làm việc của họ, bao gồm những người phân phối hoặc quản lý vắc-xin COVID-19 như dược sĩ, nhân viên lấy huyết tương và máu từ người hiến, các y tá sức khỏe cộng đồng, các bác sĩ xét nghiệm COVID-19, và các bác sĩ chăm sóc sức khỏe, nhân viên nhà tang lễ và các chuyên gia chăm sóc tử vong khác.